

CYFARFOD	Pwyllgor Ymgynghorol Harbwr Pwllheli
DYDDIAD	11 Mawrth 2025
TEITL	Diweddariad ar Reoli Harbwr a Materion Gweithredol
AWDUR(au)	Rheolwr Masnachol a Is-Rheolwr/Harbwrfeistr Hafan & Harbwr Pwllheli

Cyflwyniad

Prif swyddogaeth y Pwyllgor yw ystyried, trafod a chynghori ar faterion sy'n ymwneud â rheoli, amddiffyn a datblygu'r Harbwr a derbyn sylwadau'r aelodau ar faterion yn ymwneud â Harbwr Pwllheli.

Pwrpas yr adroddiad hwn yw rhoi diweddariad byr i'r Pwyllgor ar swyddogaethau'r harbwr am y cyfnod hyd at ddiwedd mis Chwefror 2025, er mwyn cael adborth gan yr aelodau ar faterion diogelwch a gweithredol yr Harbwr.

Pwyllgor Harbwr anstatudol yw Pwyllgor Harbwr Pwllheli, a sefydlwyd yn unol â chymeradwyaeth a chefnogaeth y Cyngor. Mae'r caniatâd yn rhoi bod pymtheg (15) aelod yn gwasanaethu ar Bwyllgor Cynghori Harbwr Pwllheli. Mae rhestr gynhwysfawr o'r grwpiau a'r sefydliadau sy'n cael eu cynrychioli ar bwyllgor yr Harbwr yn y rhaglen.

Yn unol â Chylch Gorchwyl y Pwyllgor, bydd yn ofynnol i gynrychiolwyr pob grŵp a sefydliad ddarparu tystiolaeth o'u cyfansoddiad i'r Cyngor ynghyd â llythyr gan eu sefydliad yn cadarnhau eu cynrychiolydd a enwir. Nid yw'r uchod yn berthnasol i aelod o'r Cyngor Sir, Tref neu Gymuned.

Ar hyn o bryd mae'r Cyngor yn cwblhau archwiliad ac adolygiad ar aelodaeth Pwyllgorau Harbwr, gyda phwynt trafod wedi'i gynnwys yn yr agenda.

1.1 Cod Diogelwch Morol Porthladd.

Mae Cod Diogelwch Morol Porthladd (PMSC) yn nodi'r safon genedlaethol ar gyfer pob agwedd ar ddiogelwch morol porthladd. Ei nod yw gwella diogelwch i bawb sy'n defnyddio neu'n gweithio yn amgylchedd morol porthladdoedd a harbyrau. Mae'n berthnasol i bob Awdurdod Harbwr Statudol.

Mae'r Cod yn cynrychioli arfer da a gydnabyddir gan ystod eang o randdeiliaid yn y diwydiant ac mae Cyngor Gwynedd yn deall y gall peidio â chadw at arfer da fod yn arwydd bod awdurdod harbwr yn torri dyletswyddau cyfreithiol penodol. Mae'n ofynnol i'r Gwasanaeth dderbyn sylwadau a barn Aelodau'r Pwyllgor Cynghori ar addasrwydd y Cod Diogelwch Morol a derbyn sylwadau rheolaidd ar ei gynnwys, fel y gellir ei adolygu a'i fod yn berthnasol i weithgaredd yr harbwr, llywio, cymhorthion, addasrwydd is-ddeddfau, materion diogelwch a gwaith beunyddiol cyffredinol yn Harbwr Pwllheli.

Mae cyfnod pontio wedi digwydd, lle mae'r Uwch Swyddog Harbwr, Arthur Jones, yn ymddeol y mis hwn gyda Dan Cartwright, cyn Harbwrfeistr Abermaw, yn cymryd drosodd ei rôl. Mae ein Harbwrfeistr, Sarah Hattle, yn gweithio'n agos gyda'r pâr i adolygu a diweddarau'r Cod presennol i gynnal safonau priodol. Bydd copi yn cael ei ddarparu i'r pwyllgor ar gyfer unrhyw sylw cyn y drafft terfynol.

1.3 Strategaeth Hirdymor Harbwr Pwllheli

Fel yr adroddwyd yn flaenorol, mae Cynllun Rheoli Asedau Cyngor Gwynedd wedi cefnogi ariannu uchelgais hirdymor Harbwr Pwllheli i fod yn ased cynaliadwy i Bwllheli, gyda £5.4 miliwn wedi'i fuddsoddi dros y blynyddoedd nesaf. Mae'r Buddsoddiad yn ddiogel ac yn ei le i ddatblygu model buddsoddi llawn ar gyfer y ddwy elfen o waith, carthu ac uwchraddio strwythurau sef y pontw̃ns.

O ran carthu, mae dwy elfen yn cael eu sgwennu ar hyn o bryd. Yn gyntaf, Trwydded Forol i ryddhau deunydd wedi'i garthu i Fae Ceredigion, a'r llall yw adfer tir o amgylch hen safle'r ynys i adneuo deunydd a garthwyd.

Mae'r isadeiledd o amgylch y pontw̃ns yn cael ei adolygu ar y funud. Er bod arolwg pontw̃ns wedi nodi ei gyflwr cyfredol, ac hyd bywyd, y cam nesaf yw cynnal arolwg 'piles', lle bydd nifer o samplau o 'piles' yn cael eu dewis i bennu eu cyflwr. Unwaith y bydd y canlyniadau i mewn byddwn yn gallu ystyried maint y prosiect sydd ei angen i ddisodli'r seilwaith.

Mewn rhannau eraill o'r cynllun parhaus mae gwaith yn cael ei wneud ar Gei Gogledd i ail-gynllunio'r manau gwyllo a'r bont droed ynghyd â llochesi newydd. Mae'r prosiect hwn wedi'i gydlynu gan Adran yr Economi drwy gyllid a sicrhawyd gan Gronfa Ffyniant Gyffredin Llywodraeth y DU. Mae'r cyllid cychwynnol yn rhan o'r Cynllun Creu Lleoedd ehangach ar gyfer Pwllheli, sydd wedi'i ddatblygu i nodi gwelliannau i drefi fel Pwllheli.

Mae gwaith yn cael ei wneud i wella hen safle'r ynys, dan arweiniad Adran Amgylchedd y Cyngor. Datblygwyd adroddiad i nodi'r dirwedd a bioamrywiaeth ar y tir, gyda chyfleoedd i wella a datblygu'r ardal er budd y gymuned leol. Mae'r Cyngor Tref wedi bod mewn trafodaethau am y tir a'r cyfleoedd sydd ar gael, ac unwaith y bydd y gwaith clirio a draenio wedi'i gwblhau bydd cynllun gweithredu o reoli'r safle yn cael ei ddatblygu.

1.4 Carthu

Y prif ffocws ar gyfer 2024/2025 i'r tîm fu'r ymgyrch garthu gyda nifer o brosiectau'n digwydd yn yr harbwr:

- Drwy broses dendro fe ddigwyddodd y gwaith i wagio'r lagw̃n, ar gost o £500,000 a oedd yn golygu bod modd gwagio'r lagw̃n o 10,417m³ o gwaddod.
- Bu Royal Smals, y cwmni sydd mewn cytundeb 5 mlynedd yn gweithredu ar ymgyrch garthu ar ardaloedd penodol o fewn yr harbwr, gan gynnwys ardaloedd risg fel y pontw̃n tanwydd a'r sianel, a gwireddu cyfanswm o 10,400m³ o gwaddod a symudwyd i'r lagw̃n ar gost o £144,921.41
- Bu carthu diweddar ar y tir o fynedfa a sianel yr harbwr gael gwared ar 16,000m³ o dywod ar gost o £74,720. Mae'r rhain yn ffigurau bras gan nad yw'r cyfrifiadau terfynol i mewn eto.
- Cynigiwyd y tywod ychwanegol yn y pentwr stoc yn fasnachol trwy broses dendro, gyda Jones Bros yn cynnig y pris gorau. Ar hyn o bryd mae ffigurau bras yn dangos bod 15,000m³ wedi'u cludo i ffwrdd, gan sylweddoli incwm o £93,750 o bosibl. Bydd angen rhoi rhan o'r incwm i Ystâd y Goron fel rhan o gytundeb.

Yn sgil maethu amddiffynfeydd môr Traeth y De, cafodd 18,500m³ o dywod eu cludo ar hyd y traeth i lannau'r amddiffynfeydd môr ger y clwb golff. Cafodd y prosiect hwn, a reolir gan YGC, ei ariannu gan grant Lywodraeth Cymru.

1.5 Materion Ariannol

Cafodd ffioedd a thaliadau eu cymeradwyo gan Gyngor Gwynedd dros gyfnod y Nadolig, a oedd yn ein galluogi i gyfleu'r ffioedd a'r taliadau newydd yn gynnar yn y flwyddyn newydd. Y nod bob amser yw eu gosod ymhell cyn y tymor newydd er mwyn galluogi ein cwsmeriaid i benderfynu, tra hefyd yn ein darparu i ddal cwsmeriaid newydd cyn iddynt wneud trefniadau amgen. Dim ond cyfradd chwyddiant y cyngor o 2.89% oedd yn cael ei wneud ar gyfer yr Harbwr a'r Hafan, tra bod prisiau trydaneiddio wedi gostwng 4.9%.

Mae crynodeb o sefyllfa ariannol cyllideb yr Harbwr Allanol a Hafan Pwllheli ynghlwm i'r adroddiad hwn.

Yn ystod cyfnod yr hydref a'r gaeaf, roedd yn rhaid ymrwymo adnoddau ariannol ychwanegol o'r arian i'r meysydd gwaith canlynol:-

- Gwaith carthu y mis hwn ar geg yr harbwr, yn unol â'r rhaglen flynyddol. Er iddo gael ei symud ymlaen i gyd-fynd â'r gwaith o maethu ardal o traeth y Grugan.
- Mae cyfleuster pwmpio newydd wedi'i osod ar y cei tanwydd
- Ail-baentio marciau llinell ffordd, gan gynnwys gosod manau parcio priodol ar gyfer yr anabl ger y prif adeilad.
- Diweddariad meddalwedd a chaledwedd gan fod y systemau wedi dyddio ac nid ydynt yn addas ar gyfer llwyfannau cyfredol, a chaledwedd talu digyswllt ar y cei tanwydd.
- Gwaith i'n Hoist, crudau a blociau newydd ar gyfer ein compownd diogel

1.6 Eitemau Gweithredol

Mordwyo - Mae'r holl Gymhorthion Mordwyo yn Harbwr Pwllheli yn gweithio ac yn eu lle. Does dim "Rhybudd i Forwyr" yn weithredol yn Harbwr Pwllheli ar hyn o bryd.

Storm Darragh – cafodd y rhybudd tywydd coch a gyhoeddwyd yn ystod Storm Darragh effaith, er na chafodd unrhyw ddifrod i strwythyrau yr harbwr a'r Hafan, yn anffodus cafodd 3 cwch eu dadleoli o'u crudau yn y compownd diogel, suddodd un cwch (wedi ei codi allan ar ol y storm) a rhywfaint o fân ddifrod i orchuddion cychod, hwyliau ac ati. Gweithiodd y tîm yn wych dros y penwythnos, ac rydym wedi cynnal adolygiad er mwyn lliniaru risg pellach os cyhoeddir rhybuddion tywydd coch eto.

Ystadegau Harbwr Blynyddol - Manylion ystadegau Hafan a Harbwr ar gyfer 2024/25 wedi'u cynnwys gyda'r adroddiad hwn. Rydym yn dal i aros i gadarnhau'r ffigurau ar gyfer 2025/2026, gyda chontractau'n dod i mewn dros yr wythnosau diwethaf.

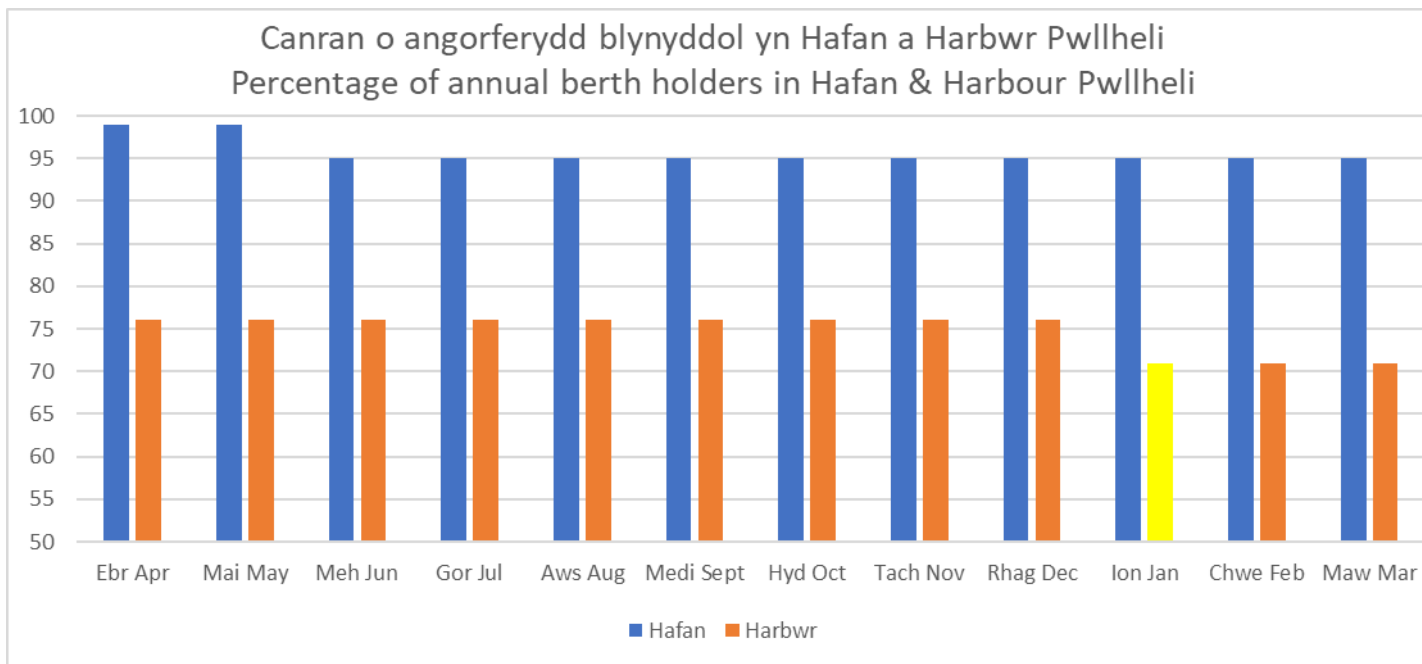
Rydym wedi adolygu'r angorfeydd sydd ar gael yn yr Harbwr Allanol, gyda 45 angorfa ar gael a 32 yn cael eu meddiannu. Gwnaed adolygiad pellach i'r posibilrwydd o ail-agor Ardal 2 yr Harbwr. Nid yw'r ardal hon wedi'i defnyddio ers nifer o flynyddoedd oherwydd problemau gwaddod a mwd, ond mae'r proffil cyfredol yn dangos y gellir ei defnyddio er y bydd cychod yn sychu allan ar lanw isel.

Pontŵn Pysgota Masnachol – mae Cynllun Morol a Physgodfeydd Cymru drwy Lywodraeth Cymru ar gael ar hyn o bryd ac rydym yn gwneud cais am bontŵn pysgota masnachol newydd ar gyfer yr Harbwr Allanol. Mae grant o hyd at £100,000 ar gael. Rydym wedi ymgysylltu â'r gymuned bysgota i nodi'r anghenion a byddwn yn gwneud cais ar y sail hon.

Staffio - Daeth yr amser i ffarwelio â'n Harbwrfeistr, Wil Williams yn ddiweddar. Ar ôl 34 mlynedd o wasanaeth yn Hafan Pwllheli, ar ôl arwain y gwaith o adeiladu'r marina, goruchwyllo'r estyniad, a chynnal y lefel uchaf o wasanaeth i'n cwsmeriaid, fe gamodd i lawr yn dawel o'i rôl, heb fod eisiau unrhyw ffwdan na ffanffer.

Fel tîm rydym yn ddyledus am ei angerdd a'i ymrwymiad i Hafan Pwllheli, a fod yr arweiniad a chefnogaeth dros y misoedd diwethaf yn cynnal safonau gyda'r Harbwrfeistr newydd, Sarah Hattle.

Ystadegau Blynyddol ar gyfer Hafan Pwllheli a'r Harbwr Allanol– hyd at Mawrth 2025



	CYLLIDEB AR GYFER Y CYFNOD 1/4/24 31/3/25	GWARIANT RHAGWELIR 1/4/24 31/3/25	OVER (UNDER)
Cyflogeion	£351,750	£385,218	£33,468
Adeiladau	£565,680	£625,760	£60,080
Cludiant	£12,320	£6,619	-£5,701
Cyflenwadau a Gwasanaethau	£130,410	£148,109	£17,699
Un - Oddi ar Wariant - Wedi'i ariannu o Gronfeydd Wrth Gefn	£0	£476,847	£476,847
Incwm	-£1,852,900	-£1,903,212	-£50,312
Cyfraniad o Gronfeydd Wrth Gefn tuag at Gostau Un Tro	£0	-£476,847	-£476,847
Cyfanswm	-£792,740	-£737,506	£55,234

HARBWR PWLLHELI	Perfformiad Ariannol ar gyfer y Cyfnod 1 Ebrill 2024 i 31 Mawrth 2025 - Tachwedd 2024 Adolygiad		
	CYLLIDEB AR GYFER Y CYFNOD 1/4/23 31/3/24	GWARIANT RHAGWELIR 1/4/23 31/3/24	OVER (UNDER)
Cyflogeion	£32,340	£31,598	-£742
Adeiladau	£15,260	£7,413	-£7,847
Cludiant	£790	£0	-£790
Cyflenwadau a Gwasanaethau	£15,770	£2,027	-£13,743
Incwm	-£47,810	-£41,114	£6,696
Cyfanswm	£16,350	-£76	-£16,426